



แผนการบริหารและพัฒนาบุคลากร
มหาวิทยาลัยเทคโนโลยีราชมงคลอีสาน
ระยะ 5 ปี (พ.ศ.2565 - พ.ศ.2569)



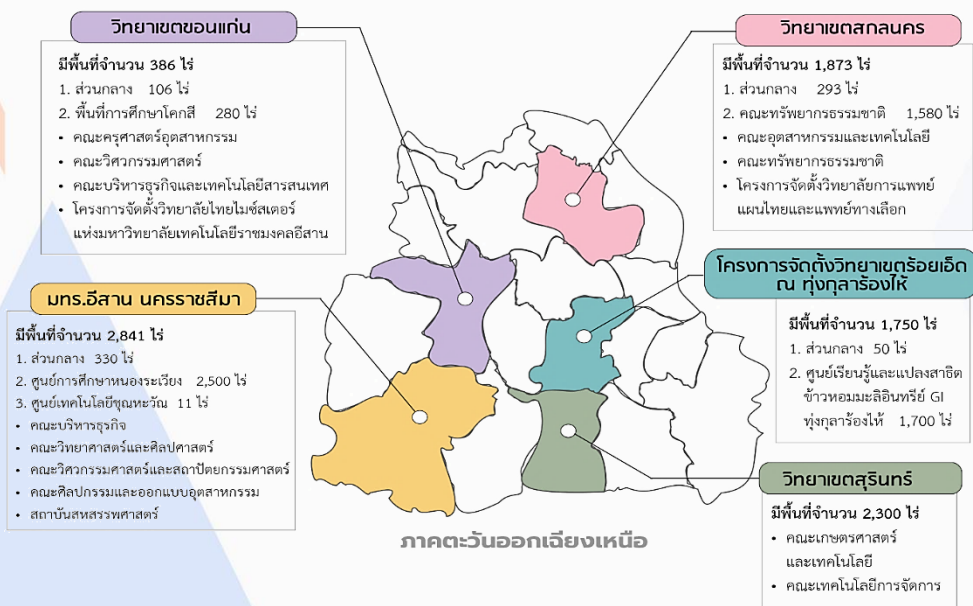
ส่วนที่ 1
ข้อมูลพื้นฐาน
มหาวิทยาลัยเทคโนโลยีราชมงคลอีสาน

ประวัติมหาวิทยาลัยเทคโนโลยีราชมงคลอีสาน

มหาวิทยาลัยเทคโนโลยีราชมงคลอีสาน เกิดขึ้นตามพระราชบัญญัติมหาวิทยาลัยเทคโนโลยีราชมงคล พ.ศ. 2548 เหตุผล โดยที่มาตรา 36 แห่งพระราชบัญญัติการศึกษาแห่งชาติ พ.ศ. 2542 บัญญัติให้สถานศึกษาของรัฐที่จัดการศึกษา ระดับปริญญาเป็นนิติบุคคล เพื่อให้สถานศึกษาของรัฐดำเนินกิจการได้โดยอิสระสามารถพัฒนาระบบบริหาร และการจัดการที่เป็นของตนเอง มีความคล่องตัวมีเสรีภาพทางวิชาการและอยู่ภายใต้การกำกับดูแลของสภามหาวิทยาลัยฯ



ดังนั้นสมควรจัดตั้งมหาวิทยาลัยเทคโนโลยีราชมงคล จำนวน 9 แห่ง ขึ้นแทนสถาบันเทคโนโลยีราชมงคล และมหาวิทยาลัยเทคโนโลยีราชมงคลอีสาน เป็นหนึ่งในจำนวนมหาวิทยาลัยเทคโนโลยีราชมงคลทั้ง 9 แห่ง เป็นสถาบันอุดมศึกษาของรัฐที่เน้นด้านวิชาชีพและเทคโนโลยีที่มีวัตถุประสงค์ให้การศึกษา ส่งเสริมวิชาการและวิชาชีพชั้นสูงที่มุ่งเน้นการปฏิบัติ ทำการสอน ทำการวิจัย ผลิตครูวิชาชีพ ให้บริการทางวิชาการในด้านวิทยาศาสตร์และเทคโนโลยี และทำนุบำรุงศิลปะและวัฒนธรรม โดยต่อยอดให้ผู้สำเร็จการอาชีวศึกษามีโอกาสในการศึกษาต่อด้านวิชาชีพจนถึงระดับปริญญา มหาวิทยาลัยเทคโนโลยีราชมงคลอีสาน ประกอบด้วย ศูนย์กลางนครราชสีมา วิทยาเขตสุรินทร์ วิทยาเขตขอนแก่น วิทยาเขตสกลนคร และโครงการจัดตั้งวิทยาเขตร้อยเอ็ด ณ ทุ่งกุลาร้องไห้ ดังรูปที่ 3



มหาวิทยาลัยเทคโนโลยีราชมงคลอีสาน ประกอบด้วย วิทยาเขต ในภาคตะวันออกเฉียงเหนือของประเทศ
ไทย ประกอบด้วย

มหาวิทยาลัยเทคโนโลยีราชมงคลอีสาน นครราชสีมา

มีพื้นที่จำนวน 2 , 841 ไร่ แยกเป็น

1.ส่วนกลาง	จำนวน 330 ไร่
2.ศูนย์การศึกษาหนองระเวียง	จำนวน 2,500 ไร่
3.ศูนย์เทคโนโลยีชุมเห็ด	จำนวน 11 ไร่

ปัจจุบันเปิดสอน 4 คณะ ได้แก่

- คณะบริหารธุรกิจ
- คณะวิทยาศาสตร์และศิลปศาสตร์
- คณะวิศวกรรมศาสตร์และสถาปัตยกรรมศาสตร์
- คณะศิลปกรรมและออกแบบอุตสาหกรรม

มหาวิทยาลัยเทคโนโลยีราชมงคลอีสาน วิทยาเขตสุรินทร์

มีพื้นที่ทั้งหมด จำนวน 2,300 ไร่

ปัจจุบันเปิดสอน 2 คณะ ได้แก่

- คณะเกษตรศาสตร์และเทคโนโลยี
- คณะเทคโนโลยีการจัดการ

มหาวิทยาลัยเทคโนโลยีราชมงคลอีสาน วิทยาเขตขอนแก่น

มีพื้นที่จำนวน 386 ไร่ แยกเป็น

1.ส่วนกลาง	จำนวน 106 ไร่
2.พื้นที่การศึกษาโคกสี	จำนวน 280 ไร่

ปัจจุบันเปิดสอน 3 คณะ ได้แก่

- คณะครุศาสตร์อุตสาหกรรม
- คณะวิศวกรรมศาสตร์
- คณะบริหารธุรกิจและเทคโนโลยีสารสนเทศ

มหาวิทยาลัยเทคโนโลยีราชมงคลอีสาน วิทยาเขตสกลนคร

มีพื้นที่จำนวน 1,873 ไร่ แยกเป็น

1.ส่วนกลาง	จำนวน 293 ไร่
2.คณะทรัพยากรธรรมชาติ	จำนวน 1,580 ไร่

ปัจจุบันเปิดสอน 2 คณะ ได้แก่

- คณะอุตสาหกรรมและเทคโนโลยี
- คณะทรัพยากรธรรมชาติ

ตราประจำมหาวิทยาลัยเทคโนโลยีราชมงคลอีสาน



ภายในวงกลมเป็นรูปดอกบัวบาน 8 กลีบล้อมรอบ ดอกบัวบาน 8 กลีบ หมายถึงทางแห่งความสำเร็จมรรค 8 และความสดชื่นเบิกบานก่อให้เกิดปัญญา แผ่ขจรไปทั่วสารทิศภายใต้ดอกบัวเป็นดวงตราพระราชลัญจกรบรรจุอยู่หมายถึง สัญลักษณ์และเครื่องหมายประจำองค์พระมหากษัตริย์ของรัชกาลที่ 9 ซึ่งพระองค์เป็นผู้พระราชทานนามว่า “มหาวิทยาลัยเทคโนโลยีราชมงคล” บนตรารูปวงกลม มีพระมหาพิชัยมงกุฎครอบ และมีเลข 9 อยู่ หมายถึง รัชกาลที่ 9

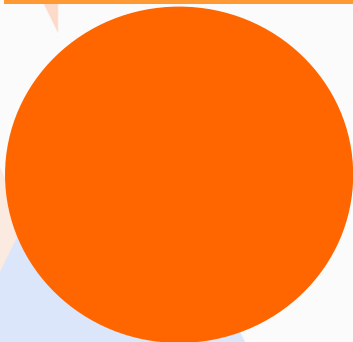
ด้านล่างของตราวงกลมทำพับกรอบโค้งรองรับ ชื่อ “มหาวิทยาลัย เทคโนโลยีราชมงคลอีสาน” คั่นปิดหัวท้ายของกรอบด้วยลวดลายดอกไม้พิมพ์ ประจำยามทั้งสองข้าง หมายถึง ความเจริญ รุ่งเรือง แจ่มใส เบิกบาน มหาวิทยาลัยเทคโนโลยีราชมงคล หมายความว่า มหาวิทยาลัยอันเป็นมงคล แห่งพระราชอา

ตราสัญลักษณ์ดอกไม้ราชมงคลอีสาน (ดอกแคแสด)



ออกแบบเป็นรูปดอกแคแสดผสมผสานกับรูปตัวอักษร U (University) และ เส้นสายจากแคน ดอกแคแสดเป็นดอกไม้ประจำมหาวิทยาลัยเทคโนโลยี ราชมงคลอีสาน ดอกแคแสดมีกลีบดอก 5 กลีบ อันหมายถึง 5 วิทยาเขตที่รวมสามัคคีเป็นหนึ่งเดียว ตัวอักษร U ซึ่งย่อมาจาก University นั้น ประกอบขึ้น จากเส้นสายทั้ง 5 เส้น ซึ่งได้มาจากลักษณะของแคนที่ประกอบด้วย 5 ลำ เพื่อสื่อความเป็นมหาวิทยาลัย แห่งอีสานและเส้นเหล่านี้มีทิศทางพุ่งขึ้นไปในทิศเดียวกัน เปรียบเสมือน การก้าวไปพร้อมๆ กันทั้ง 5 วิทยาเขต เพื่อนำพา มหาวิทยาลัย เทคโนโลยีราชมงคลอีสาน สู่ความสำเร็จร่วมกันทางการศึกษา

สีประจำมหาวิทยาลัยคือ สีแสด

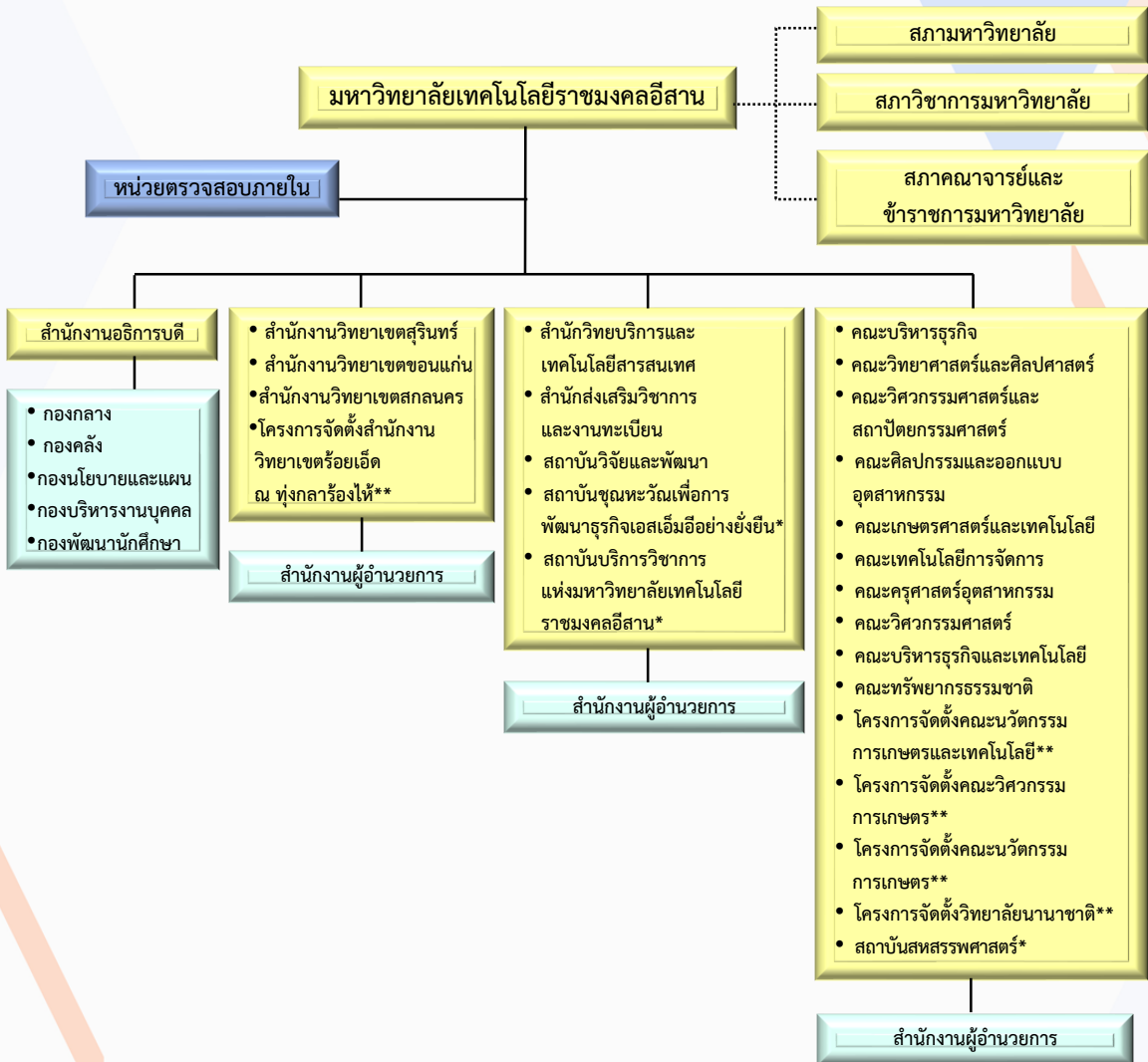


ต้นไม้ประจำมหาวิทยาลัย



คือ ต้นแคแสด เป็นต้นไม้ที่มี ดอกสีแสด ขึ้นง่าย โตเร็ว เจริญเติบโตได้ทุกพื้นที่ ทุกภาค

โครงสร้างหน่วยงาน



- หมายเหตุ 1) □ ส่วนราชการตามกฎหมายกระทรวงการอุดมศึกษา □ ส่วนราชการตามระเบียบกระทรวงการคลัง และ □ ส่วนราชการตามประกาศกระทรวงศึกษาธิการ
- 2) * ส่วนงานภายในเทียบเท่าคณะ จัดตั้งตามประกาศมหาวิทยาลัยเทคโนโลยีราชมงคลอีสาน
 - 3) ** โครงการจัดตั้ง/ส่วนราชการเทียบเท่างาน ตามมติสภามหาวิทยาลัยเทคโนโลยีราชมงคลอีสาน
 - 4) *** รอจัดตั้งเป็นส่วนงานภายใน ตามมติสภามหาวิทยาลัยเทคโนโลยีราชมงคลอีสาน

ปรัชญา ปณิธาน วิสัยทัศน์ พันธกิจ ค่านิยม
มหาวิทยาลัยเทคโนโลยีราชมงคลอีสาน

ปรัชญา (Philosophy)

คุณธรรมนำหน้า ปัญญา นำทาง สรรค์สร้างนวัตกรรม

ปณิธาน (Determination)

สร้างคนสูงาน เชื่อวชาญเทคโนโลยี

วิสัยทัศน์ (Vision)

ผู้นำการสร้างนักปฏิบัติทักษะสูง นวัตกรรม และผู้ประกอบการ
ด้วยเทคโนโลยีและนวัตกรรม ที่มีพลังการพัฒนาอย่างยั่งยืน

พันธกิจ (Mission)

1. สร้างและพัฒนาศักยภาพผู้เรียนที่เน้นการเรียนการสอนควบคู่กับการปฏิบัติการจริง เพื่อพัฒนาสมรรถนะและทักษะระดับสูงในการทำงาน มีความรู้และความเชี่ยวชาญด้านเทคโนโลยีให้สามารถนำองค์ความรู้ไปประยุกต์เพื่อสร้างนวัตกรรม พัฒนาผลิตภัณฑ์ และบริการสังคม
2. สร้างนวัตกรรมจากงานวิจัย เพื่อนำไปใช้ในเชิงพาณิชย์หรือสาธารณประโยชน์ เพื่อสร้างมูลค่าเพิ่มตลอดห่วงโซ่มูลค่าในภาคอุตสาหกรรมการผลิตและบริการ
3. ส่งเสริมบทบาทความร่วมมือ กับ ภาครัฐ และ ภาคเอกชน ทั้งในประเทศและต่างประเทศเพื่อสนับสนุนและพัฒนาเทคโนโลยีและนวัตกรรม
4. สนองโครงการอันเนื่องมาจากพระราชดำริ และทำนุบำรุงศิลปวัฒนธรรม เพื่อพัฒนาท้องถิ่น สังคม อยู่ความยั่งยืน

ค่านิยม (Value)

RUI = “ราชมงคลอีสาน...ลุย”

R Resilience = มีความพร้อมในการปรับตัวได้อย่างคล่องแคล่ว และยืดหยุ่น ทันโลก

U Understanding = มีความเข้าใจ เข้าใจ เห็นใจ ให้ความเคารพ กับ Student Staff Stakeholders

I Innovation = เป็นนวัตกรรม ที่เชี่ยวชาญในวิชาชีพและวิทยาการที่หลากหลาย

เอกลักษณ์มหาวิทยาลัยเทคโนโลยีราชมงคลอีสาน
“มหาวิทยาลัยแห่งเทคโนโลยีและสร้างนวัตกรรม”

อัตลักษณ์บัณฑิตมหาวิทยาลัยเทคโนโลยีราชมงคลอีสาน
“บัณฑิตนักปฏิบัติที่มีความเชี่ยวชาญด้านเทคโนโลยีและสร้างนวัตกรรม”

คุณลักษณะของนักศึกษามหาวิทยาลัยเทคโนโลยีราชมงคลอีสาน (Student Characteristics)

- Creative Thinking and Problem Solving Skill ทักษะการคิดสร้างสรรค์และการแก้ปัญหา
- Communication and Social Skill ทักษะการสื่อสารและการเข้าสังคม
- Integrated Entrepreneurship Skill ทักษะการเป็นผู้ประกอบการเชิงบูรณาการ
- Innovative Technology Skill ทักษะเทคโนโลยีนวัตกรรม
- Social and Community Engagement Skill ทักษะการมีส่วนร่วมทางสังคมและชุมชน

คุณลักษณะบัณฑิตที่พึงประสงค์ (Graduates desired) ตามกรอบมาตรฐานคุณวุฒิระดับอุดมศึกษา

1. มีวินัย ซื่อสัตย์ และรับผิดชอบต่อตนเอง ครอบครัว วิชาชีพ สังคม และประเทศชาติ
2. มีความรู้และประสบการณ์การเรียนรู้ในสาขาวิชาที่ศึกษา สามารถปฏิบัติงานในสาขาวิชาชีพในสถานการณ์ต่าง ๆ ได้
3. มีความสามารถในการคิด วิเคราะห์ และริเริ่มสร้างสรรค์ โดยใช้ความรู้และประสบการณ์ของตนในการแก้ไขปัญหาการทำงานได้
4. มีความสามารถในการปรับตัว การทำงานเป็นทีม มีภาวะผู้นำ มีการวางแผนการเรียนรู้ด้วยตนเอง
5. มีความสามารถในการใช้ภาษา และทักษะการวิเคราะห์เชิงตัวเลข ตลอดจนสามารถใช้ เทคโนโลยีคอมพิวเตอร์ และสารสนเทศในการสื่อสาร เพื่อการศึกษา และการปฏิบัติงานในวิชาชีพได้

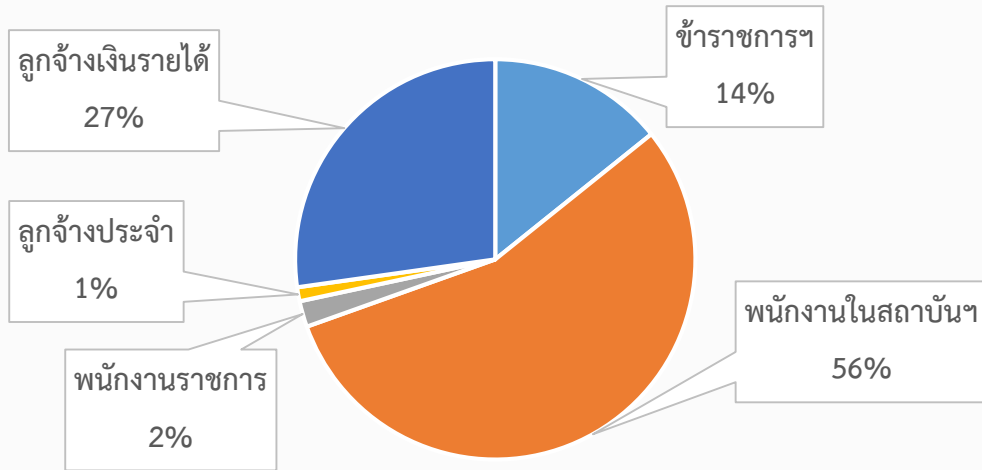
ส่วนที่ 2
ข้อมูลบุคลากร
มหาวิทยาลัยเทคโนโลยีราชมงคลอีสาน

ข้อมูลบุคลากรมหาวิทยาลัยเทคโนโลยีราชมงคลอีสาน

จำนวนบุคลากรภาพรวม

มหาวิทยาลัยเทคโนโลยีราชมงคลอีสาน ประกอบด้วยบุคลากร 2 กลุ่ม ได้แก่ บุคลากรสายวิชาการ(อาจารย์) จำนวน 1,373 คน และบุคลากรสายสนับสนุนจำนวน 1,106 คน รวมทั้งสิ้น 2,479 คน

สามารถแยกประเภทของบุคลากรได้ดังนี้ ข้าราชการพลเรือนในสถาบันอุดมศึกษา จำนวน 353 คน พนักงานในสถาบันอุดมศึกษา จำนวน 1,371 คน พนักงานราชการ จำนวน 52 คน ลูกจ้างประจำ จำนวน 28 คน และลูกจ้างเงินรายได้ จำนวน 675 คน(ข้อมูล ณ วันที่ 30 พฤศจิกายน 2564)

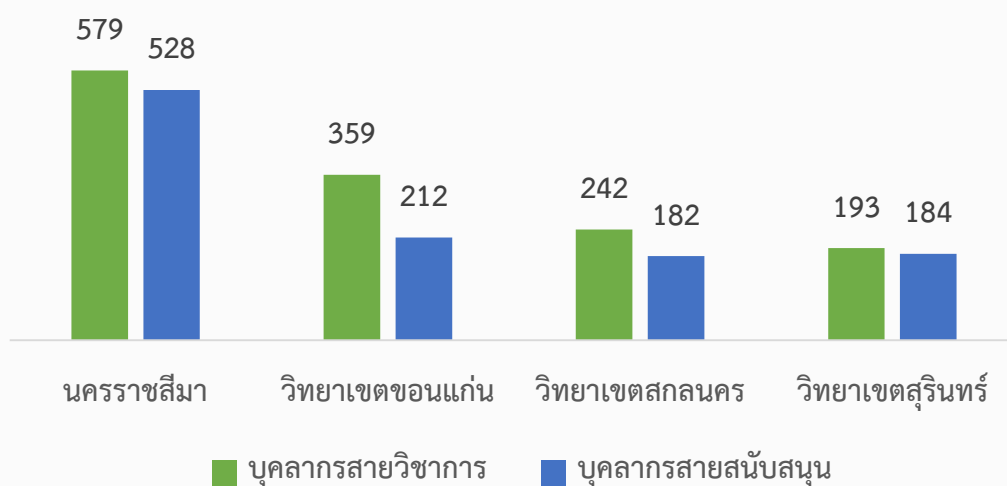


■ ข้าราชการฯ ■ พนักงานในสถาบันฯ ■ พนักงานราชการ ■ ลูกจ้างประจำ ■ ลูกจ้างเงินรายได้

ประเภทบุคลากร	สายวิชาการ	สายสนับสนุน	รวม	ร้อยละ
ข้าราชการฯ	334	19	353	14
พนักงานในสถาบันฯ	952	419	1,371	56
พนักงานราชการ	1	51	52	2
ลูกจ้างประจำ	-	28	28	1
ลูกจ้างเงินรายได้	89	589	675	27
รวมทั้งสิ้น	1,373	1,106	2,479	100

ที่มา : กองบริหารงานบุคคล ข้อมูล ณ วันที่ 30 พฤศจิกายน 2564

และจำแนกบุคลากรสายวิชาการ และบุคลากรสายสนับสนุนตามวิทยาเขต ทั้ง 4 วิทยาเขต ดังนี้ 1. นครราชสีมา มีบุคลากรสายวิชาการ จำนวน 579 คน และบุคลากรสายสนับสนุน จำนวน 528 คน รวมทั้งสิ้น 1,107 คน 2. วิทยาเขตขอนแก่น มีบุคลากรสายวิชาการ จำนวน 359 คน และบุคลากรสายสนับสนุน จำนวน 212 คน รวมทั้งสิ้น 571 คน 3. วิทยาเขตสกลนคร มีบุคลากรสายวิชาการ จำนวน 242 คน และบุคลากรสายสนับสนุน จำนวน 182 คน รวมทั้งสิ้น 424 คน และ 4. วิทยาเขตสุรินทร์ มีบุคลากรสายวิชาการ จำนวน 193 คน และบุคลากรสายสนับสนุน จำนวน 184 คน รวมทั้งสิ้น 377 คน (ข้อมูล ณ วันที่ 30 พฤศจิกายน 2564)



วิทยาเขต	บุคลากรสายวิชาการ	บุคลากรสายสนับสนุน	รวม	ร้อยละของบุคลากรทั้งหมด
นครราชสีมา	579	528	1,107	45
วิทยาเขตขอนแก่น	359	212	571	23
วิทยาเขตสกลนคร	242	182	424	17
วิทยาเขตสุรินทร์	193	184	377	15
รวมทั้งสิ้น	1,373	1,106	2,479	100

ที่มา : กองบริหารงานบุคคล ข้อมูล ณ วันที่ 30 พฤศจิกายน 2564

ตารางที่ 1 จำนวนบุคลากรสายวิชาการจำแนกคุณวุฒิตามสังกัดคณะ

หน่วยงาน	คุณวุฒิ				ร้อยละของบุคลากรที่มีคุณวุฒิปริญญาเอกทั้งหมดในคณะ	ร้อยละของบุคลากรที่มีคุณวุฒิปริญญาเอกทั้งหมดในมหาวิทยาลัย
	ปริญญาตรี	ปริญญาโท	ปริญญาเอก	รวม		
1. คณะวิทยาศาสตร์และศิลปศาสตร์	1	53	105	159	66.04	16.43
2. คณะวิศวกรรมศาสตร์และสถาปัตยกรรมศาสตร์	1	77	95	173	54.91	14.87
3. คณะบริหารธุรกิจ	-	38	36	74	48.65	5.63
4. คณะศิลปกรรมและออกแบบอุตสาหกรรม	1	67	16	84	19.05	2.50
5. คณะวิศวกรรมศาสตร์	2	68	97	167	58.08	15.18
6. คณะครุศาสตร์อุตสาหกรรม	8	76	53	137	38.69	8.29
7. คณะบริหารธุรกิจและเทคโนโลยีสารสนเทศ	1	35	19	55	34.55	2.97
8. คณะทรัพยากรธรรมชาติ	-	43	44	87	50.57	6.89
9. คณะอุตสาหกรรมและเทคโนโลยี	7	81	58	146	39.73	9.08
10. คณะเกษตรศาสตร์และเทคโนโลยี	3	59	56	118	47.46	8.76
11. คณะเทคโนโลยีการจัดการ	2	55	18	75	24.00	2.82
12. สถาบันสหบรรพศาสตร์	16	30	42	88	47.73	90.24
13. โรงเรียนสาธิตเตรียมวิศวกรรมและเทคโนโลยี	9	-	-	9	0.00	0.00
14. กองนโยบายและแผน	1	-	-	1	0.00	0.00
รวมทั้งสิ้น	52	682	639	1,373	46.54	43.04
ร้อยละ	3.79	49.67	46.54	100		

ที่มา : กองบริหารงานบุคคล ข้อมูล ณ วันที่ 30 พฤศจิกายน 2564

บุคลากรสายวิชาการ ของมหาวิทยาลัยเทคโนโลยีราชมงคลอีสาน จำนวน 1,373 คน มีคุณวุฒิปริญญาเอก จำนวน 639 คน คุณวุฒิปริญญาโท จำนวน 682 คน และมีคุณวุฒิปริญญาตรี จำนวน 52 คน

เมื่อคำนวณร้อยละของบุคลากรสายวิชาการที่มีคุณวุฒิปริญญาเอกทั้งหมดของมหาวิทยาลัยฯ พบว่ามหาวิทยาลัยเทคโนโลยีราชมงคลอีสานมีบุคลากรที่มีคุณวุฒิปริญญาเอก ร้อยละ 43.04 (ข้อมูล ณ วันที่ 30 พฤศจิกายน 2564)

ตารางที่ 2 จำนวนบุคลากรสายวิชาการจำแนกคุณวุฒิตามวิทยาเขต

วิทยาเขต	คุณวุฒิ				ร้อยละของบุคลากรที่มีคุณวุฒิปริญญาเอกทั้งหมดในวิทยาเขต	ร้อยละของบุคลากรที่มีคุณวุฒิปริญญาเอกทั้งหมดในมหาวิทยาลัย
	ปริญญาตรี	ปริญญาโท	ปริญญาเอก	รวม		
1. นครราชสีมา	20	265	294	579	50.78	21.41
2. วิทยาเขตขอนแก่น	11	179	169	359	47.08	12.31
3. วิทยาเขตสกลนคร	16	124	102	242	42.15	7.43
4. วิทยาเขตสุรินทร์	5	114	74	193	38.34	5.39
รวมทั้งสิ้น	52	682	639	1373	46.54	46.54
ร้อยละ	6.52	62.72	30.76	100		

ที่มา : กองบริหารงานบุคคล ข้อมูล ณ วันที่ 30 พฤศจิกายน 2564

บุคลากรสายวิชาการจำแนกคุณวุฒิตามวิทยาเขต

มหาวิทยาลัยเทคโนโลยีราชมงคลอีสาน

■ ปริญญาตรี ■ ปริญญาโท ■ ปริญญาเอก



ที่มา : กองบริหารงานบุคคล ข้อมูล ณ วันที่ 30 พฤศจิกายน 2564

ตารางที่ 3 จำนวนตำแหน่งทางวิชาการจำแนกตามสังกัดคณะ

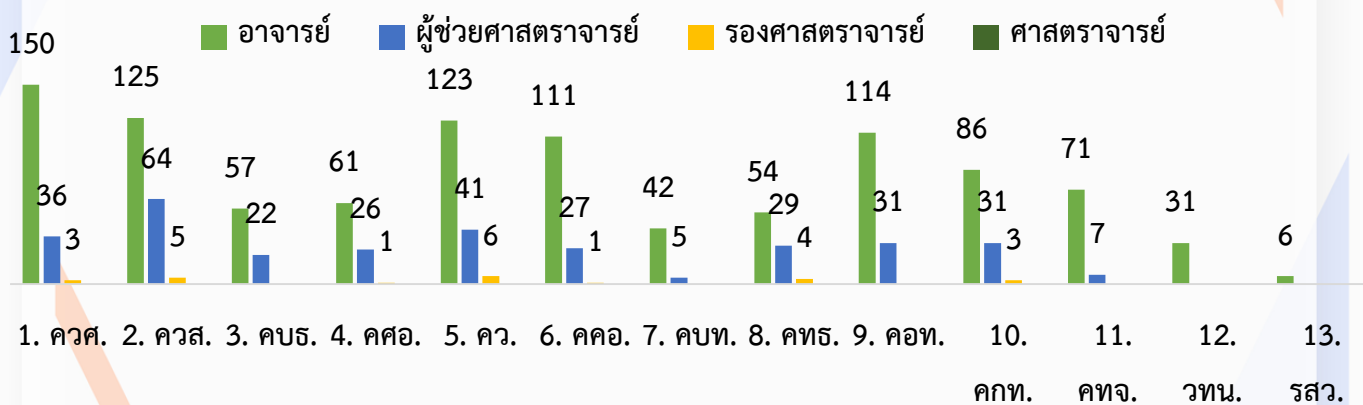
หน่วยงาน	ตำแหน่งทางวิชาการ					ร้อยละของบุคลากรที่มีตำแหน่งทางวิชาการในคณะ	ร้อยละของบุคลากรที่มีตำแหน่งทางวิชาการในมหาวิทยาลัย
	อาจารย์	ผู้ช่วยศาสตราจารย์	รองศาสตราจารย์	ศาสตราจารย์	รวม		
1. คณะวิทยาศาสตร์และศิลปศาสตร์	111	46	2	-	159	30.19	3.50
2. คณะวิศวกรรมศาสตร์และสถาปัตยกรรมศาสตร์	102	62	9	-	173	41.04	5.17
3. คณะบริหารธุรกิจ	48	26	0	-	74	35.14	1.89
4. คณะศิลปกรรมและออกแบบอุตสาหกรรม	58	25	1	-	84	30.95	1.89
5. คณะวิศวกรรมศาสตร์	117	43	7	-	167	29.94	3.64
6. คณะครุศาสตร์อุตสาหกรรม	106	30	1	-	137	22.63	2.26
7. คณะบริหารธุรกิจและเทคโนโลยีสารสนเทศ	50	5	0	-	55	9.09	0.36
8. คณะทรัพยากรธรรมชาติ	50	33	4	-	87	42.53	2.69
9. คณะอุตสาหกรรมและเทคโนโลยี	111	35	0	-	146	23.97	2.55
10. คณะเกษตรศาสตร์และเทคโนโลยี	86	29	3	-	118	27.12	2.33
11. คณะเทคโนโลยีการจัดการ	68	7	0	-	75	9.33	0.51
12. วิทยาลัยนวัตกรรมการอาชีพ	85	3	0	-	88	3.41	0.22
13. โรงเรียนสาธิตเตรียมวิศวกรรมและเทคโนโลยี	9	0	0	-	9	0.00	0.00
14. กองนโยบายและแผน	1	0	0	-	1	0.00	0.00
รวมทั้งสิ้น	1,002	344	27	0	1,373		24.91
ร้อยละ	72.98	25.05	1.97	0	100		

ที่มา : กองบริหารงานบุคคล ข้อมูล ณ วันที่ 30 พฤศจิกายน 2564

บุคลากรสายวิชาการ จำนวน 1,373 คน มีตำแหน่งทางวิชาการรวมทั้งสิ้น 371 คน มีตำแหน่งผู้ช่วยศาสตราจารย์ จำนวน 344 คน มีตำแหน่งรองศาสตราจารย์ จำนวน 27 คน

เมื่อคำนวณร้อยละของบุคลากรสายวิชาการที่มีตำแหน่งทางวิชาการทั้งหมดของมหาวิทยาลัยฯ พบว่ามหาวิทยาลัยเทคโนโลยีราชมงคลอีสานมีบุคลากรที่มีตำแหน่งทางวิชาการร้อยละ 24.91 (ข้อมูล ณ วันที่ 30 พฤศจิกายน 2564)

จำนวนตำแหน่งทางวิชาการจำแนกตามสังกัดคณะ
มหาวิทยาลัยเทคโนโลยีราชมงคลอีสาน

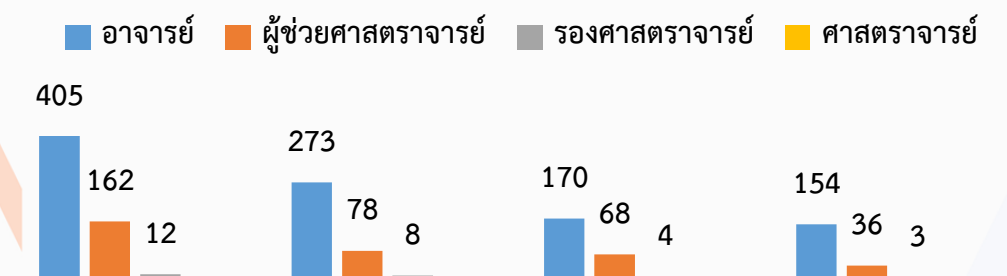


ตารางที่ 4 จำนวนตำแหน่งทางวิชาการจำแนกตามวิทยาเขต

วิทยาเขต	ตำแหน่งทางวิชาการ					ร้อยละของบุคลากรที่มีตำแหน่งทางวิชาการในวิทยาเขต	ร้อยละของบุคลากรที่มีตำแหน่งทางวิชาการในมหาวิทยาลัย
	อาจารย์	ผู้ช่วยศาสตราจารย์	รองศาสตราจารย์	ศาสตราจารย์	รวม		
1. นครราชสีมา	405	162	12	0	579	30.05	12.67
2. วิทยาเขตขอนแก่น	273	78	8	0	359	23.96	6.26
3. วิทยาเขตสกลนคร	170	68	4	0	242	29.75	5.24
4. วิทยาเขตสุรินทร์	154	36	3	0	193	20.21	2.84
รวม	1,002	344	27	0	1373	27.02	27.02
ร้อยละ	75	23	2	0	100		

ที่มา : กองบริหารงานบุคคล ข้อมูล ณ วันที่ 30 พฤศจิกายน 2564

จำนวนตำแหน่งทางวิชาการจำแนกตามวิทยาเขต มหาวิทยาลัยเทคโนโลยีราชมงคลอีสาน



1. นครราชสีมา 2. วิทยาเขตขอนแก่น 3. วิทยาเขตสกลนคร 4. วิทยาเขตสุรินทร์

ที่มา : กองบริหารงานบุคคล ข้อมูล ณ วันที่ 30 พฤศจิกายน 2564

ตารางที่ 7 ข้อมูลบุคลากรผู้เกษียณอายุราชการสายวิชาการ ระหว่างปี 2565-2569

สังกัด/หน่วยงาน/คณะ	ปีที่มีผู้เกษียณอายุราชการ																			
	2565					2566					2567					2568				
	อ.	ผศ.	รศ.	ศ.	รวม	อ.	ผศ.	รศ.	ศ.	รวม	อ.	ผศ.	รศ.	ศ.	รวม	อ.	ผศ.	รศ.	ศ.	รวม
1. คณะวิทยาศาสตร์และศิลปศาสตร์	1	1	-	-	2	-	1	-	-	1	-	1	-	-	1	1	3	-	-	4
2. คณะวิศวกรรมศาสตร์และสถาปัตยกรรมศาสตร์	1	1	-	-	2	-	3	1	-	4	1	2	-	-	3	1	-	-	-	1
3. คณะบริหารธุรกิจ	1	2	-	-	3	-	1	-	-	1	-	-	-	-	0	-	1	-	-	1
4. คณะศิลปกรรมและออกแบบอุตสาหกรรม	1	1	-	-	2	-	-	-	-	0	1	-	-	-	1	-	1	-	-	1
5. คณะวิศวกรรมศาสตร์	2	3	-	-	5	-	2	-	-	2	2	-	1	-	3	-	-	-	-	0
6. คณะครุศาสตร์อุตสาหกรรม	3	2	-	-	5	1	5	-	-	6	1	-	-	-	1	1	3	-	-	4
7. คณะบริหารธุรกิจและเทคโนโลยีสารสนเทศ	-	-	-	-	0	-	-	-	-	0	-	-	-	-	0	-	-	-	-	0
8. คณะทรัพยากรธรรมชาติ	1	-	-	-	1	-	-	-	-	0	-	-	-	-	0	-	1	-	-	1
9. คณะอุตสาหกรรมและเทคโนโลยี	-	-	-	-	0	1	-	-	-	1	-	1	-	-	1	-	-	-	-	0
10. คณะเกษตรศาสตร์และเทคโนโลยี	1	1	-	-	2	-	1	-	-	1	1	3	-	-	4	1	-	-	-	1
11. คณะเทคโนโลยีการจัดการ	-	-	-	-	0	-	-	-	-	0	-	-	-	-	0	1	-	-	-	1
รวม	11	11	0	0	22	2	13	1	0	16	6	7	1	0	14	5	9	0	0	14
ร้อยละ	50	50	0	0	100	12.5	81.25	6.25	0	100	42.86	50	7.14	0	100	35.71	64.29	0	0	100

ตารางที่ 8 ข้อมูลบุคลากรผู้เกษียณอายุราชการสายสนับสนุน ระหว่างปี 2565-2569

ลำดับที่	สังกัด/หน่วยงาน/คณะ	ปีที่มีผู้เกษียณอายุราชการ					รวม
		2565	2566	2567	2568	2569	
1	สำนักงานอธิการบดี	-	-	-	-	1	1
2	กองกลาง	-	1	-	-	-	1
3	กองคลัง	-	-	-	-	-	0
4	กองนโยบายและแผน	-	-	-	-	-	0
5	กองพัฒนานักศึกษา	-	-	-	-	-	0
6	กองบริหารงานบุคคล	-	-	-	-	-	0
7	สำนักส่งเสริมวิชาการและงานทะเบียน	-	-	-	-	-	0
8	สำนักวิทยบริการและเทคโนโลยีสารสนเทศ	-	-	-	-	-	0
9	สถาบันวิจัยและพัฒนา	-	-	-	1	-	1
10	สำนักงานวิทยาเขตขอนแก่น	-	-	-	-	-	0
11	สำนักงานวิทยาเขตสกลนคร	-	-	-	-	-	0
12	สำนักงานวิทยาเขตสุรินทร์	1	-	-	-	-	1
13	คณะวิทยาศาสตร์และศิลปศาสตร์	-	-	-	-	-	0
14	คณะวิศวกรรมศาสตร์และสถาปัตยกรรมศาสตร์	-	-	-	-	-	0
15	คณะบริหารธุรกิจ	-	-	-	-	-	0
16	คณะศิลปกรรมและออกแบบอุตสาหกรรม	-	-	-	1	-	1
17	คณะวิศวกรรมศาสตร์	-	-	-	-	-	0
18	คณะครุศาสตร์อุตสาหกรรม	-	-	-	-	-	0
19	คณะบริหารธุรกิจและเทคโนโลยีสารสนเทศ	-	-	-	-	-	0
20	คณะทรัพยากรธรรมชาติ	-	-	-	-	-	0
21	คณะอุตสาหกรรมและเทคโนโลยี	-	-	-	-	-	0
22	คณะเกษตรศาสตร์และเทคโนโลยี	-	-	-	-	-	0
23	คณะเทคโนโลยีการจัดการ	-	-	-	-	-	0
รวมทั้งสิ้น		1	1	0	2	1	5

หมายเหตุ

อักษรย่อของคณะ มีความหมาย ดังนี้

1. คบธ. หมายถึง คณะบริหารธุรกิจ
2. ควส. หมายถึง คณะวิศวกรรมศาสตร์และสถาปัตยกรรมศาสตร์
3. ควศ. หมายถึง คณะวิทยาศาสตร์และศิลปศาสตร์
4. คศอ. หมายถึง คณะศิลปกรรมและออกแบบอุตสาหกรรม
5. คกท. หมายถึง คณะเกษตรศาสตร์และเทคโนโลยี
6. คทจ. หมายถึง คณะเทคโนโลยีการจัดการ
7. คว. หมายถึง คณะวิศวกรรมศาสตร์
8. คคอ. หมายถึง คณะครุศาสตร์อุตสาหกรรม
9. คบท. หมายถึง คณะบริหารธุรกิจและเทคโนโลยีสารสนเทศ
10. คอท. หมายถึง คณะอุตสาหกรรมและเทคโนโลยี
11. คทธ. หมายถึง คณะทรัพยากรธรรมชาติ
12. วนช. หมายถึง วิทยาลัยนวัตกรรมการวิชาชีพ
13. รสว. หมายถึง โรงเรียนสาธิตเตรียมวิศวกรรมและเทคโนโลยี

บทที่ 3
นโยบายในการบริหารและพัฒนาบุคลากร
มหาวิทยาลัยเทคโนโลยีราชมงคลอีสาน

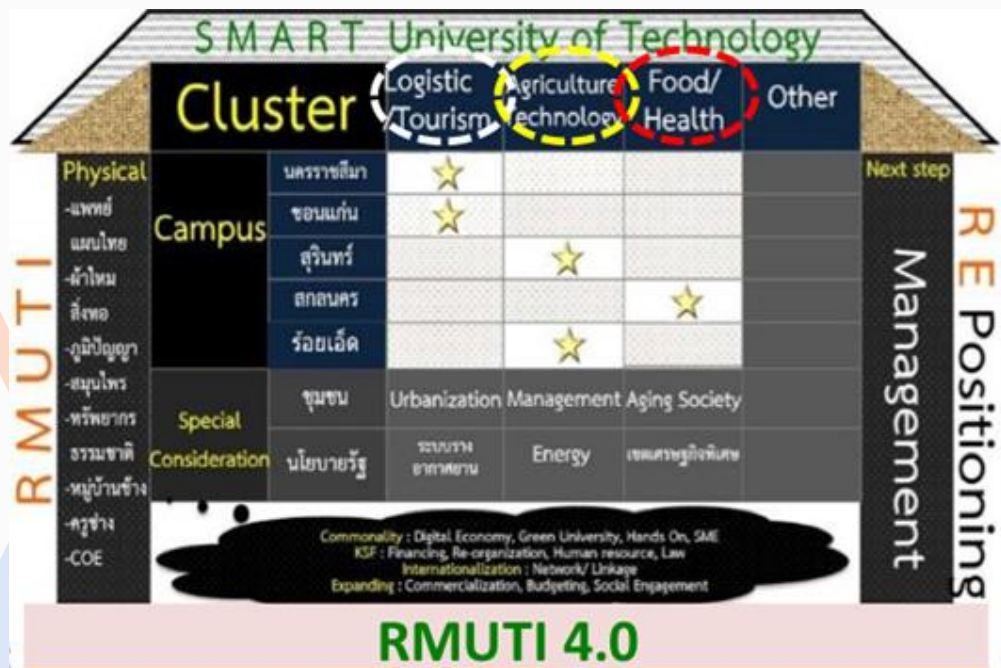
นโยบายในการบริหารและพัฒนาบุคลากรมหาวิทยาลัยเทคโนโลยีราชมงคลอีสาน

มหาวิทยาลัยเทคโนโลยีราชมงคลอีสานได้ดำเนินการจัดทำ Re-positioning เพื่อให้การปรับเปลี่ยนทิศทางการพัฒนามหาวิทยาลัยเป็นไปอย่างมีประสิทธิภาพ และสอดคล้องกับแผนยุทธศาสตร์การขับเคลื่อน ระยะที่ 3 (พ.ศ.2560-2564) ที่ผ่านมาโดยมุ่งเน้นการพัฒนาการเรียนการสอน การวิจัย นวัตกรรม และบริการวิชาการ เพื่อขับเคลื่อนจุดเน้น (Cluster) 3 Cluster ดังแสดงในภาพที่ 5 ซึ่งประกอบไปด้วย

Cluster ที่ 1) Logistic & Tourism ประกอบด้วย ระบบการจัดการการขนส่ง โลจิสติกส์ ระบบขนส่งทางราง ระบบขนส่งทางอากาศ และการท่องเที่ยวเชิงสร้างสรรค์ กำหนดให้ผู้รับผิดชอบหลัก คือ นครราชสีมา วิทยาเขตขอนแก่น และมีวิทยาเขตที่สนับสนุน คือ วิทยาเขตสุรินทร์ วิทยาเขตสกลนคร และโครงการจัดตั้ง วิทยาเขตร้อยเอ็ด ณ ทุ่งกุลาร้องไห้

Cluster ที่ 2) Agriculture Technology ประกอบด้วย การเกษตรอินทรีย์ การเกษตรนอกฤดูเพาะปลูก การบริหารจัดการน้ำ และ พลังงานทดแทน กำหนดให้ผู้รับผิดชอบหลัก คือ วิทยาเขตสุรินทร์ และโครงการจัดตั้งวิทยาเขตร้อยเอ็ด ณ ทุ่งกุลาร้องไห้ มีวิทยาเขตที่สนับสนุน คือ นครราชสีมา วิทยาเขตขอนแก่น และ วิทยาเขตสกลนคร

Cluster ที่ 3) Food & Health ประกอบด้วย อาหาร สุขภาพ และ สังคมผู้สูงอายุ กำหนดให้ผู้รับผิดชอบหลัก คือ วิทยาเขตสกลนคร และมีวิทยาเขตที่สนับสนุน คือ นครราชสีมา วิทยาเขตสุรินทร์ วิทยาเขตขอนแก่น และ โครงการจัดตั้งวิทยาเขตร้อยเอ็ด ณ ทุ่งกุลาร้องไห้



ภาพที่ 5 จุดเน้นความเชี่ยวชาญตามยุทธศาสตร์เดิม “3 Cluster” (พ.ศ.2560-2564)

การพัฒนาหลักสูตรที่รองรับคลัสเตอร์ มีหลักสูตรแบบเฉพาะทาง หลักสูตรบัณฑิตพันธุ์ใหม่ตอบ 10+2 อุตสาหกรรมเป้าหมายของประเทศ และมีหลักสูตรแบบสหวิทยาการที่มีความเชื่อมโยงข้ามศาสตร์ ทั้งระยะสั้น ระยะยาว ปริญญา 1+ ปริญญา 2+ และโมดูล ซึ่งเกิดจากการวิเคราะห์สถานการณ์ภายในและภายนอก คำนึงถึงความพร้อมของหน่วยงานหลักที่รับผิดชอบแต่ละคลัสเตอร์ ดำเนินการปรับโครงสร้างองค์กร โครงสร้างบุคลากร จัดตั้งหน่วยงานพิเศษเพื่อขับเคลื่อนคลัสเตอร์ พัฒนางานวิจัยแบบมุ่งเป้า งานวิจัยข้ามศาสตร์ สร้างนวัตกรรม ถ่ายทอดองค์ความรู้ ถ่ายทอดเทคโนโลยี บริการวิชาการเพื่อก่อให้เกิดรายได้ บูรณาการการเรียนการสอน เพื่อสร้างความเชี่ยวชาญให้แก่นักศึกษา และสร้างความเข้มแข็งให้กับสังคมเพื่อการดำรงอยู่อย่างมั่นคงและยั่งยืน จากผลการดำเนินงานตามยุทธศาสตร์ 3 Cluster ที่ผ่านมาส่งผลทำให้เกิดความเชี่ยวชาญของบุคลากรสะท้อนออกมาให้เห็นในรูปของการวิจัยและพัฒนาสร้างนวัตกรรมที่ได้รับอนุมัติทุนงานวิจัยจากแหล่งทุนที่มีความน่าเชื่อถือ และจำนวนงบประมาณที่มีมูลค่าสูง อาทิเช่น 1) โครงการวิจัยและพัฒนาต้นแบบระบบรถไฟฟารางเบาโดยใช้ชิ้นส่วนที่ผลิตภายในประเทศไทย: เพื่อ ต่อยอดไปสู่การผลิตในภาคอุตสาหกรรม ได้รับทุนวิจัยจาก บพข. 100 ล้านบาท 2) การวิจัยและพัฒนาต้นแบบรถไมโครบัสรถไฟฟ้า ได้รับทุนสนับสนุนจาก วช. 10 ล้านบาท 3) ชุดโครงการการพัฒนาสังคมและเศรษฐกิจเชิงพื้นที่ผ่าน BCG Economy Model ได้รับทุนจาก บพท. 90 ล้านบาท 4) โครงการวิจัยและพัฒนานวัตกรรมเพื่อเพิ่มมูลค่าผลิตภัณฑ์ชุมชนของวิสาหกิจ/OTOP ข้าว คราม ไหม ได้รับทุนจาก บพท. 5)โครงการกัญญาคร @ ราชมงคลอีสาน ผลักดันให้เกิด 1,000 วิสาหกิจชุมชนปลูกพืชเศรษฐกิจใหม่ กัญชา กัญญาขง 6) โครงการวิจัยสร้างหุ่นยนต์อัตโนมัติเพื่อลำเลียงเวชภัณฑ์ และอาหารสำหรับสถานการณ์แพร่ระบาดโควิด-19 ได้รับทุนสนับสนุนจากบริษัทเอกชน 7) โครงการวิจัยเตียงควบคุมระบบอัตโนมัติสำหรับคนไข้ ผลักดัน ได้รับทุนวิจัยจาก วช. เป็นต้น

มหาวิทยาลัยในยุคแห่งการเปลี่ยนแปลง มหาวิทยาลัยกับผลกระทบจากการเปลี่ยนแปลงระดับสากล (Global Mega Trends) และผลกระทบในระดับ Local หรือเชิงพื้นที่ (Area based) มหาวิทยาลัยเทคโนโลยีราชมงคลอีสาน ต้องดำเนินการเตรียมความพร้อมหลายเรื่องเพื่อปรับตัวต่อการเปลี่ยนแปลง ทั้งการพัฒนาหลักสูตร Re-skill Up-skill และการสร้างทักษะใหม่ หรือ New-skill ทั้งประเภทหลักสูตรเพื่อปริญญาบัตร (Degree Program) และหลักสูตรพิเศษระยะสั้นแบบประกาศนียบัตร (Non-degree Program) ที่สอดคล้องกับยุทธศาสตร์ชาติ 20ปี 10+2 อุตสาหกรรมเป้าหมายของประเทศ (S-Curve) และนโยบายการพัฒนา 4 แพลตฟอร์ม(platforms) จากกระทรวงการอุดมศึกษา วิทยาศาสตร์ วิจัยและนวัตกรรม (อว.)

ปัจจุบันและในอนาคตมหาวิทยาลัยฯ จะต้องสร้างบัณฑิตที่มีความพร้อมรับมืออาชีพและทักษะที่จำเป็นใหม่ๆ ในอนาคต การเตรียมหลักสูตรประเภทการเรียนรู้ตลอดชีวิต (Lifelong learning) การเตรียมการบริการวิชาการแก่สังคมเมื่อเข้าสู่สังคมผู้สูงอายุแบบสมบูรณ์ การพัฒนาหลักสูตร งานวิจัยและบริการวิชาการภายใต้แนวคิด BCG Economy Model มาปรับใช้เพื่อสร้างความสมดุลให้เศรษฐกิจเติบโตควบคู่กับการอยู่ร่วมกันในสังคมและดูแลสิ่งแวดล้อมได้อย่างยั่งยืน มหาวิทยาลัยฯ ต้องสามารถดำเนินการที่สามารถตอบโจทย์พื้นที่ที่เชื่อมโยงกับภาคอุตสาหกรรมได้ การจัดการศึกษาได้ขับเคลื่อนระบบสหกิจศึกษา และเตรียมผลักดันนโยบายชาติ ด้านการศึกษาเชิงบูรณาการกับการทำงาน (Corporative and Work Integrated Education: CWIE) ลงผ่านศูนย์สหกิจศึกษาถ่ายทอดลงสู่ระดับคณะ เพื่อการผลิตและพัฒนากำลังคนเพื่อขับเคลื่อนการพัฒนาประเทศ (Manpower Development)

การพลิกโฉมมหาวิทยาลัยฯ จึงสอดคล้องกับทิศทางของมหาวิทยาลัยกลุ่มที่มุ่งยุทธศาสตร์ด้านการพัฒนาเทคโนโลยีและส่งเสริมการสร้างนวัตกรรม (Technology and Innovation Strategic Intent University) เพื่อตบโจทย์การพัฒนาเศรษฐกิจและสังคมและอุตสาหกรรมของประเทศ มีการปฏิรูประบบการบริหาร ปรับเปลี่ยนหลักสูตร และการเรียนการสอนให้ทันสมัย เสริมสร้างขีดความสามารถในการแข่งขันด้วยงานวิจัยและนวัตกรรม การสร้างและพัฒนา ศักยภาพของนักศึกษา ผลิตกำลังคนคุณภาพสูง ให้มีความรู้และความเชี่ยวชาญด้านเทคโนโลยี และสามารถประยุกต์ใช้องค์ความรู้ สร้างต่อยอดเป็นนวัตกรรมได้ โดยการส่งเสริมสนับสนุน และจัดสรรงบประมาณให้มหาวิทยาลัย มีความเป็นเลิศตามจุดแข็งของมหาวิทยาลัย ที่สอดคล้องกับทิศทางการพัฒนาประเทศ สร้างจุดต่างตามความถนัด และมีความหลากหลายตาม พันธกิจและความเชี่ยวชาญ และส่งเสริมบทบาทความร่วมมือกับภาคเอกชน และอุตสาหกรรมเพื่อสนับสนุนและพัฒนาเทคโนโลยีและนวัตกรรมพัฒนา เป็นระบบนิเวศในการส่งเสริมความเป็นผู้ประกอบการ ด้านวิทยาศาสตร์และเทคโนโลยีของประเทศไทย ต่อไป

ดังนั้น มหาวิทยาลัยเทคโนโลยีราชมงคลธัญบุรี ได้มีการกำหนดยุทธศาสตร์การพัฒนามหาวิทยาลัยเทคโนโลยีราชมงคลธัญบุรีใหม่ พ.ศ. 2565 - 2569 มุ่งเน้นการพัฒนาการเรียนการสอน การวิจัย นวัตกรรม และบริการวิชาการ เพื่อขับเคลื่อน 10+2 อุตสาหกรรมเป้าหมายของประเทศ บนฐานจุดเน้นใน 3 Cluster เดิม และเพิ่มจุดเน้นขึ้นมาใหม่เป็น “3 Cluster +” ได้แก่ กัญชงกัญชาและสมุนไพร อุตสาหกรรมยานยนต์สมัยใหม่ อุตสาหกรรม Robotic & Automation อุตสาหกรรมการแพทย์ครบวงจร และ Quantum Technology ดังแสดงในภาพที่ 6



ภาพที่ 6 จุดเน้นความเชี่ยวชาญตามยุทธศาสตร์ใหม่ “3 Cluster +” (พ.ศ.2565-2569)

การวิเคราะห์ปัจจัยภายในและปัจจัยภายนอกที่มีผลกระทบต่อการบริหารและพัฒนาบุคลากร ของมหาวิทยาลัยเทคโนโลยีราชมงคลอีสาน

การวิเคราะห์สภาพแวดล้อม (SWOT Analysis) เพื่อการวางแผนยุทธศาสตร์เป็นการวิเคราะห์สภาวะแวดล้อมภายในและภายนอกที่ส่งผลกระทบ หรือมีอิทธิพลต่อการดำเนินงานของมหาวิทยาลัยเทคโนโลยีราชมงคลอีสาน การวิเคราะห์สถานการณ์จากปัจจัยภายในเป็นการศึกษาองค์ประกอบภายในมหาวิทยาลัยฯ ที่มีผลกระทบต่อการทำงาน การบริหารจัดการ อันจะเป็นการบ่งบอกถึงจุดแข็ง (Strength) และจุดอ่อน (Weakness) ของการดำเนินงานส่วนการวิเคราะห์สถานการณ์จากปัจจัยภายนอก เป็นการวิเคราะห์สถานการณ์ภายนอกที่ส่งผลกระทบต่อการทำงานของมหาวิทยาลัยที่เป็นทั้งโอกาส (Opportunities) และอุปสรรค (Threats)

จุดแข็ง (Strength)

1. มหาวิทยาลัยมีการสอนทั้งระดับ ปวส. ปริญญาตรี ปริญญาโทและปริญญาเอกมุ่งเน้นทักษะ เชิงปฏิบัติสามารถเชื่อมโยงระดับการศึกษาของกำลังคนให้มีคุณภาพในแต่ละระดับเพื่อพัฒนาภาคอุตสาหกรรมของท้องถิ่นให้เจริญเติบโต มีหลักสูตรและระบบการจัดการเรียนรู้ที่ตอบสนองต่อ ความต้องการของผู้เรียนและตลาดแรงงานเป็นที่ยอมรับโดยทั่วไปของสถานประกอบการรองรับการบริการสังคมทั้งระดับจังหวัดภูมิภาคและประเทศ

2. บุคลากรสายวิชาการมีความเชี่ยวชาญในวิชาชีพมีการคิดค้นและสร้างสรรค์นวัตกรรมอย่างต่อเนื่องมีงานวิจัย ที่เผยแพร่และได้รับสนับสนุนจากแหล่งทุนภายนอกอย่างต่อเนื่องและมีศักยภาพในการสอนทัดเทียมกับมหาวิทยาลัยอื่นๆ ในภูมิภาคทำให้นักศึกษามีทักษะเชิงปฏิบัติ มีความคิดริเริ่มสร้างสรรค์ผลิตบัณฑิตได้ตรงตามความต้องการของสถานประกอบการสามารถทำประโยชน์และชื่อเสียงให้กับมหาวิทยาลัยได้เป็นอย่างดี

3. บุคลากรมีความรู้ความเชี่ยวชาญในสาขาวิชาชีพมีความสามารถมีประสบการณ์และทักษะด้านวิชาชีพ มีความหลากหลายทุกสาขาอาชีพ มีความตั้งใจทุ่มเทในการทำงานและรักองค์กร พร้อมรับการเปลี่ยนแปลงสนใจเรียนรู้วิธีการทำงานใหม่ๆ มีศักยภาพสูงสามารถแก้ไขปัญหาเฉพาะหน้า ได้ดี

4. มหาวิทยาลัยมีการสนับสนุนให้บุคลากรได้มีการพัฒนาตนเองเพื่อให้เกิดความเชี่ยวชาญด้านปฏิบัติในวิชาชีพตนเองพร้อมทั้งการพัฒนาตนเองด้านตำแหน่งทางวิชาการ มีการพัฒนาระบบงานตามความก้าวหน้าในสายงาน ตำแหน่งทางวิชาการอย่างชัดเจนและได้นำเครื่องมือการจัดการองค์ความรู้ (KM) มาใช้เพื่อเสริมสร้างศักยภาพบุคลากรที่มีอยู่ได้อย่างดี

5. มหาวิทยาลัยมีชื่อเสียงด้านวิศวกรรมศาสตร์มีฐานความรู้ด้านการผลิตบัณฑิตนักปฏิบัติซึ่งได้รับการยอมรับทั้งระดับภูมิภาคและระดับชาติอย่างต่อเนื่องมีหลักสูตร ด้านวิศวกรรมที่ครอบคลุมเกือบทุกสาขาวิชา

6. มหาวิทยาลัยมีระบบสารสนเทศเพื่อการบริหารที่ดีมีประสิทธิภาพและรวดเร็วมีระบบที่ทันสมัยในด้านการบริหารจัดการเรียนการสอน บุคลากร พัสดุ การเงินและ งบประมาณ มีการนำโปรแกรม และระบบต่างๆเข้ามาใช้ในระบบปฏิบัติงานจำนวนมากโดยมีการอัปเดตระบบต่างๆ อยู่เสมอ ซึ่งมีผลดีต่อการติดตาม ตรวจสอบ

7. มหาวิทยาลัยมีระเบียบสนับสนุนการตีพิมพ์ผลงานและสนับสนุนการจดลิขสิทธิ์สิทธิบัตร อนุสิทธิบัตร บุคลากรมีศักยภาพในการทำงานวิจัย ส่งผลให้มีผลงานวิจัยงานสร้างสรรค์ที่มีการนำเสนอในเวทีวิชาการในระดับชาติและนานาชาติอย่างต่อเนื่อง

8. มหาวิทยาลัยมีการแบ่งโครงสร้างการบริหารงานที่ชัดเจนเพื่อทำให้เกิดความคล่องตัวในการบริหารงานมีการนำระบบประกันคุณภาพมาใช้เพื่อเป็นการตรวจสอบผลของการปฏิบัติงานโดยอาศัยระบบ ISO9001:2015 มาเป็นตัวกำหนดขั้นตอนการดำเนินงานมีระเบียบการสนับสนุนการเข้าสู่ตำแหน่งงานและมีระเบียบและประกาศการกำหนดหน้าที่ปฏิบัติงานในแต่ละตำแหน่งงานอย่างชัดเจน

9. มหาวิทยาลัยมีนโยบายในการกระจายอำนาจการบริหารทรัพยากรบุคคลด้านต่างๆ ให้กับส่วนงาน เพื่อความยืดหยุ่นและเพิ่มประสิทธิภาพในการบริหารงานมีการกำหนดสายบังคับบัญชา กำหนดบทบาทและหน้าที่ความรับผิดชอบชัดเจน

การวิเคราะห์ปัจจัยภายในและปัจจัยภายนอกที่มีผลกระทบต่อการบริหารและพัฒนาบุคลากร ของมหาวิทยาลัยเทคโนโลยีราชมงคลอีสาน

จุดอ่อน (Weakness)

1. บุคลากรสายวิชาการสายสนับสนุน และบัณฑิต มีทักษะภาษาต่างประเทศน้อย (ภาษาอังกฤษ, ภาษาอาเซียน) ยังขาดความพร้อมสำหรับก้าวสู่ระดับนานาชาติ
2. บุคลากรยังขาดแรงจูงใจในการทำงานเพื่อส่วนรวมขาดความกระตือรือร้น และการทำงานเป็นทีม มีอาจารย์คุณวุฒิปริญญาเอกบางส่วนไม่สามารถทำงานเป็นทีมได้ บุคลากรสายวิชาการและสายสนับสนุนขาดขวัญและกำลังใจในการทำงานเพราะขาดสวัสดิการและความมั่นคงในอนาคต
3. การทำงานเป็นทีมของบุคลากรสายวิชาการและสายสนับสนุนยังไม่เข้มแข็ง เนื่องจากขาดภาวะผู้นำและศักยภาพรายบุคคล
4. มหาวิทยาลัยขาดสวัสดิการและความมั่นคงในงานที่สร้างเพื่อขวัญและกำลังใจแก่บุคลากรสายวิชาการและสายสนับสนุน
5. บุคลากรสายวิชาการและสายสนับสนุนขาดการพัฒนาทักษะทางด้าน “Soft Skills” คือทักษะที่สำคัญในพัฒนาทรัพยากรมนุษย์ที่เกี่ยวข้องกับ human touch และเป็นสิ่งที่ AI หรือหุ่นยนต์ไม่สามารถแทนที่ได้ เช่น ทักษะด้าน การสื่อสาร (Communication Skill), การทำงานร่วมกับผู้อื่น (Teamwork), ทักษะด้านภาวะผู้นำ (Leadership Skill), การใช้ความคิดสร้างสรรค์ (Creative Thinking), การคิดวิเคราะห์ ตลอดจนการแก้ปัญหาที่ซับซ้อน (Complex Problem Solving) เป็นต้น
6. ผลงานวิจัยทั้งระดับชาติและระดับนานาชาติมีจำนวนไม่เพียงพอตามเกณฑ์ที่ สมศ. กำหนดไว้ผลงานนวัตกรรมที่ได้รับการจดสิทธิบัตรมีน้อยจำนวนงานวิจัย หรืองานสร้างสรรค์ที่นำมาใช้อีกก่อนให้ประโยชน์อย่างชัดเจนมีน้อยการนำผลงานวิจัยไปพัฒนาต่อยอดบูรณาการยังมีน้อย
7. นักวิจัยขาดการทำงานเป็นทีมและการบูรณาการข้ามศาสตร์ ยังไม่มีต้นแบบหรือขาดผู้เชี่ยวชาญทางการบูรณาการข้ามศาสตร์ที่ดีแก่นักวิจัยด้วยปัญหาค่าศักยภาพ ความถนัดและประสบการณ์ รวมถึงสิ่งอำนวยความสะดวก สิ่งสนับสนุนในการทำวิจัยที่เพียงพอ

โอกาส (Opportunities)

1. นโยบายชาติ 20 ปี และแผนพัฒนาเศรษฐกิจแห่งชาติฉบับที่ 13 ส่งผลต่อการพัฒนาคนและหลักสูตรใหม่ในมหาวิทยาลัย นโยบายภาครัฐที่ก้าวสู่ Thailand 4.0 และสังคมนวัตกรรม เอื้ออำนวยต่อการสร้างความเข้มแข็งและการพัฒนามหาวิทยาลัย
2. การขยายตัวทางเศรษฐกิจและสังคมของประเทศทำให้มีความต้องการกำลังคนด้านวิชาชีพและเทคโนโลยีสู่การพัฒนาที่ยั่งยืนสังคมรอบด้านที่หน่วยงานตั้งอยู่ มีสภาพเศรษฐกิจที่เอื้ออำนวยต่อการสร้างงานทั้งด้านเทคโนโลยีและการเกษตร
3. การเปลี่ยนแปลงรูปแบบการค้าขายอุตสาหกรรมที่เน้นมาทางเทคโนโลยีระบบหุ่นยนต์ อากาศยาน ระบบราง เกษตร ซึ่งสอดคล้องกับหลักสูตรมหาวิทยาลัยและสามารถพัฒนาหลักสูตรใหม่ขึ้นมารับรองการเปลี่ยนแปลงได้
4. เทคโนโลยีการสื่อสารทำให้ผู้ใช้เข้าถึงทรัพยากรอิเล็กทรอนิกส์ได้ง่ายขึ้นทุกที่ทุกเวลาความก้าวหน้าทางเทคโนโลยีส่งเสริมการเรียนรู้ที่หลากหลายเอื้ออำนวยต่อการบริหารงาน
5. การขยายตัวทางเศรษฐกิจและความต้องการของภาคธุรกิจต้องการความรู้เชิงวิชาการจากมหาวิทยาลัยภาค สังคมและภาคธุรกิจต้องการความรู้ในระดับอุดมศึกษามากขึ้น
6. Sustainable Development Goals–SDGs 17 เป้าหมายการพัฒนาที่ยั่งยืน ที่ครอบคลุมมิติการพัฒนาด้านการพัฒนาคน เศรษฐกิจ สิ่งแวดล้อม สังคมและความยุติธรรมและความเป็นหุ้นส่วนการพัฒนา มีความสอดคล้องกับแนวทางการพัฒนาของประเทศภายใต้ยุทธศาสตร์ชาติ 20 ปี ซึ่งเป็นเป้าหมายการพัฒนาประเทศอย่างยั่งยืนตามหลักธรรมาภิบาล และเป็นกรอบในการจัดทำแผนการพัฒนาประเทศให้มีความสอดคล้องและบูรณาการกัน
7. การพัฒนาประเทศสู่ยุคเศรษฐกิจดิจิทัลเอื้อประโยชน์ต่อการเพิ่มประสิทธิภาพการทำงานในมหาวิทยาลัย

การวิเคราะห์ปัจจัยภายในและปัจจัยภายนอกที่มีผลกระทบต่อการบริหารและพัฒนาบุคลากร ของมหาวิทยาลัยเทคโนโลยีราชมงคลอีสาน

ภัยคุกคาม (Threat)

1. ภาวะการแข่งขันทางการศึกษาของสถาบันการศึกษาทั้งภาครัฐและเอกชนทั้งในและต่างประเทศมีมากขึ้น
2. การเปลี่ยนแปลงในยุค Digital Disruption คือการเกิดขึ้นของนวัตกรรมใหม่ ที่เปลี่ยนรูปแบบวิธีการ รวมถึงพฤติกรรมของคนในสังคมได้สังคมหนึ่งไปอย่างฉับพลัน
3. การแพร่ระบาดของเชื้อไวรัสโคโรนา(COVID-19)ที่ส่งผลต่อด้านการจัดการเรียนการสอน และงานปฏิบัติงานของบุคลากร ทั้งสายวิชาการและสายสนับสนุน

แผนผังยุทธศาสตร์การบริหารและพัฒนาบุคลากร
มหาวิทยาลัยเทคโนโลยีราชมงคลอีสาน

วิสัยทัศน์

บุคลากรมหาวิทยาลัยเทคโนโลยีราชมงคลอีสาน
มีความเชี่ยวชาญ มีศักยภาพสูงและเป็นมืออาชีพ พร้อมปฏิรูปองค์กรสู่ยุคดิจิทัล

ประเด็นยุทธศาสตร์

การบริหารและพัฒนาบุคลากร

เป้าประสงค์

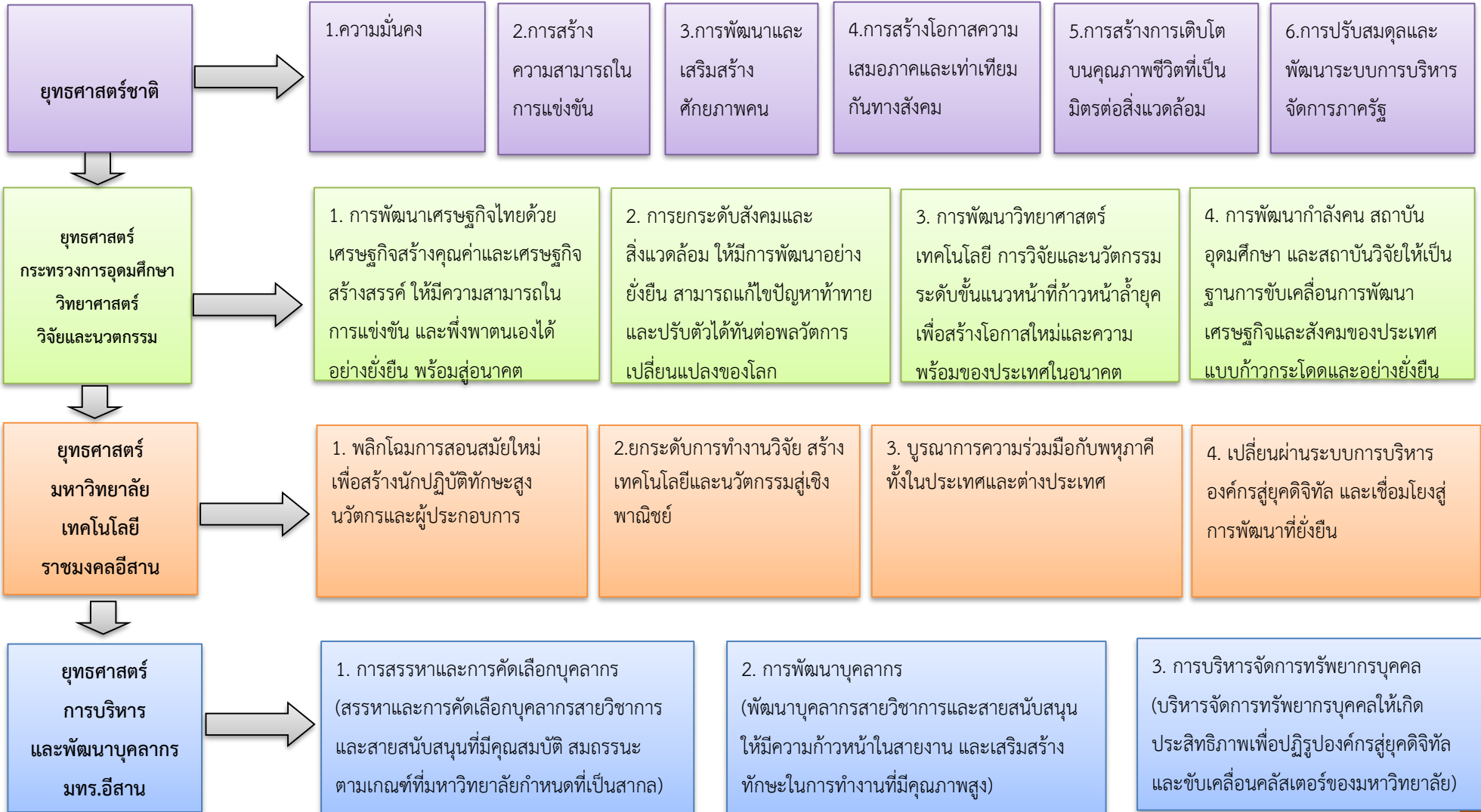
1. บุคลากรมีคุณสมบัติตามที่มหาวิทยาลัยกำหนดบนมาตรฐานสากล
2. พัฒนาบุคลากรทุกสายงานให้มีสมรรถนะที่สูงขึ้น พร้อมเป็นมืออาชีพ
3. ทรัพยากรมนุษย์และระบบเทคโนโลยีสารสนเทศได้รับการพัฒนาเพื่อปฏิรูปองค์กรสู่ยุคดิจิทัล

กลยุทธ์

1. มุ่งสรรหาและคัดเลือกบุคลากรที่มีความเชี่ยวชาญ (Recruitment)
2. พัฒนาบุคลากรสู่มืออาชีพ (Development)
3. บริหารจัดการทรัพยากรมนุษย์สู่ยุคดิจิทัล (Management)

แผนยุทธศาสตร์การพัฒนามหาวิทยาลัยเทคโนโลยีราชมงคลอีสาน

การเชื่อมโยงยุทธศาสตร์ชาติ ยุทธศาสตร์กระทรวง อว. ยุทธศาสตร์มหาวิทยาลัยเทคโนโลยีราชมงคลอีสาน สู่อุทธศาสตร์การบริหารและพัฒนาบุคลากร



ประเด็นยุทธศาสตร์ ตัวชี้วัด ค่าเป้าหมาย แผนการบริหารและพัฒนาบุคลากร มหาวิทยาลัยเทคโนโลยีราชมงคลธัญบุรี ประจำปีงบประมาณ พ.ศ.2565 – 2569

กลยุทธ์	ตัวชี้วัด	หน่วย	ค่าเป้าหมายตัวชี้วัด					กิจกรรม/ โครงการ/ แผนงาน	ผู้รับผิดชอบ
			2565	2566	2567	2568	2569		
กลยุทธ์ที่ 1 : มุ่งสรรหาและคัดเลือกบุคลากรที่มีความเชี่ยวชาญ (Recruitment)									
1.1 แสวงหาอาจารย์ที่มีคุณวุฒิปริญญาเอกเข้ามาทำงานเพื่อให้สัดส่วนของอาจารย์คุณวุฒิปริญญาเอกตามคลัสเตอร์ของมหาวิทยาลัยอยู่ในระดับที่เหมาะสมตามเกณฑ์การประเมินมหาวิทยาลัย	1.1.1 จำนวนอาจารย์คุณวุฒิปริญญาเอกของอาจารย์ทั้งหมดตามคลัสเตอร์ที่สอดคล้องกับเป้าหมายการพัฒนาของมหาวิทยาลัย	ร้อยละ	35	40	45	50	55	1.1.1.1 การแสวงหานักเรียนทุนที่ใกล้สำเร็จการศึกษาระดับปริญญาเอกของผู้ได้รับทุนภายนอกมาเป็นอาจารย์ประจำในมหาวิทยาลัย	กบค./คณะ
								1.1.1.2 การส่งบุคลากรสายวิชาการไปศึกษาต่อตามสาขาวิชาที่สอดคล้องกับแผนยุทธศาสตร์การพัฒนามหาวิทยาลัยฯ	กบค./คณะ
1.2 แสวงหาอาจารย์ที่มีความรู้ความสามารถและมีประสบการณ์เข้ามาทำงานในมหาวิทยาลัยให้เพียงพอเพื่อรองรับความต้องการในการเปิดหลักสูตรต่างๆ ของมหาวิทยาลัยในอนาคต	1.2.1 จำนวนผู้เชี่ยวชาญ หรือ ผู้ที่มีความรู้ความสามารถ และมีประสบการณ์ ในสาขาที่เป็นความต้องการตามคลัสเตอร์ของมหาวิทยาลัย	จำนวนบุคลากร	2	2	2	2	2	1.2.1.1 การจ้างผู้เชี่ยวชาญ ที่มีคุณวุฒิและประสบการณ์สูงในสาขาที่เป็นความต้องการของมหาวิทยาลัย โดยทำสัญญาระยะสั้น และให้ค่าตอบแทนที่เหมาะสมเพื่อสร้างหรือพัฒนาหลักสูตรใหม่ๆ ตามความต้องการของมหาวิทยาลัย	กบค./คณะ
1.3 พัฒนาระบบการสรรหาและจัดสรรบุคลากรสายสนับสนุนให้เหมาะสมโดยคำนึงถึงคุณสมบัติ สมรรถนะ ตามเกณฑ์และคลัสเตอร์ที่เป็นสากลตามความต้องการของมหาวิทยาลัย	1.3.1 ร้อยละของหน่วยงานที่มีบุคลากรสายสนับสนุน มีวุฒิตรงกับตำแหน่งในสายงาน มีความรู้ความสามารถ และมีประสบการณ์ในการทำงาน	ร้อยละ	100	100	100	100	100	1.3.1.1 กำหนดคุณสมบัติ สมรรถนะ ความรู้ความสามารถ และมีประสบการณ์ในการทำงานของสายสนับสนุนตามเกณฑ์และคลัสเตอร์ที่เป็นสากลตามความต้องการของมหาวิทยาลัย	กบค./ทุกหน่วยงาน

ประเด็นยุทธศาสตร์ ตัวชี้วัด ค่าเป้าหมาย แผนการบริหารและพัฒนาบุคลากร มหาวิทยาลัยเทคโนโลยีราชมงคลธัญบุรี ประจำปีงบประมาณ พ.ศ.2565- 2569

กลยุทธ์	ตัวชี้วัด	หน่วย	ค่าเป้าหมายตัวชี้วัด					กิจกรรม/ โครงการ/ แผนงาน	ผู้รับผิดชอบ
			2565	2566	2567	2568	2569		
กลยุทธ์ที่ 2 : พัฒนาบุคลากรสู่มืออาชีพ (Development)									
2.1 จัดทำแผนการบริหารและพัฒนาบุคลากร ในระดับมหาวิทยาลัย/ สำนัก/สถาบัน/คณะ/กอง	2.1.1 ร้อยละของหน่วยงานที่ได้จัดทำแผนการบริหารและพัฒนาบุคลากร	ร้อยละ	100	100	100	100	100	2.1.1.1 จัดทำแผนการบริหารและพัฒนาบุคลากรในระดับมหาวิทยาลัย/สำนัก/สถาบัน/คณะ/กอง ทบทวนให้สอดคล้องกับยุทธศาสตร์และคณิศรของมหาวิทยาลัย เพื่อความเป็นมืออาชีพในสายงาน	กบค./ทุกหน่วยงาน
	2.1.2 ร้อยละของจำนวนบุคลากรแต่ละหน่วยงานที่ได้รับการพัฒนาตนเองตามสมรรถนะของบุคลากรในสายงานอย่างต่อเนื่อง	ร้อยละ	100	100	100	100	100	2.1.2.1 การจัดกิจกรรม/โครงการ/ฝึกอบรมเพื่อพัฒนาสมรรถนะของบุคลากรทุกสายงาน 2.1.2.2 ส่งเสริมและสนับสนุนให้บุคลากรเข้ารับการพัฒนาศมรรถนะตนเองผ่านสื่ออิเล็กทรอนิกส์ เช่น หลักสูตรออนไลน์ Thaimooc , สำนักงาน ก.พ. ฯลฯ	กบค./ทุกหน่วยงาน
2.2 สร้างเส้นทางความก้าวหน้าในสายงานเพื่อส่งเสริมและสนับสนุนให้บุคลากรทุกสายงาน/ทุกคนก้าวสู่ความเป็นมืออาชีพ	2.2.1 ร้อยละที่เพิ่มขึ้นของตำแหน่งทางวิชาการสำหรับบุคลากรสายวิชาการ	ร้อยละ	5	5	5	5	5	2.2.1.1 การจัดกิจกรรม/โครงการ/ฝึกอบรมให้แก่บุคลากรสายวิชาการเพื่อข้อกำหนดตำแหน่งทางวิชาการ เช่น โครงการบรรยายเชิงปฏิบัติการเพื่อแต่งตั้งให้ดำรงตำแหน่งทางวิชาการ โดยคณะกรรมการพิจารณาตำแหน่งทางวิชาการ	กบค./คณะ
	2.2.2 ร้อยละที่เพิ่มขึ้นของบุคลากรสายสนับสนุนตำแหน่งประเภททั่วไป ประเภทวิชาชีพเฉพาะ หรือเชี่ยวชาญเฉพาะ	ร้อยละ	5	5	5	5	5	2.2.2.1 การจัดกิจกรรม/โครงการ/ฝึกอบรมให้แก่บุคลากรสายสนับสนุนเพื่อข้อกำหนดตำแหน่งให้สูงขึ้น เช่น โครงการส่งเสริมและพัฒนาศักยภาพบุคลากรสายสนับสนุนเพื่อการแต่งตั้งให้ดำรงตำแหน่งสูงขึ้น	กบค./ทุกหน่วยงาน

ประเด็นยุทธศาสตร์ ตัวชี้วัด ค่าเป้าหมาย แผนการบริหารและพัฒนาบุคลากร มหาวิทยาลัยเทคโนโลยีราชมงคลอีสาน ประจำปีงบประมาณ พ.ศ.2561 – 2569

กลยุทธ์	ตัวชี้วัด	หน่วย	ค่าเป้าหมายตัวชี้วัด					กิจกรรม/ โครงการ/ แผนงาน	ผู้รับผิดชอบ
			2565	2566	2567	2568	2569		
กลยุทธ์ที่ 3 : บริหารจัดการทรัพยากรมนุษย์สู่ยุคดิจิทัล (Management)									
3.1 มีระบบฐานข้อมูลการบริหารจัดการทรัพยากรบุคคลให้สามารถนำไปใช้ประโยชน์ได้อย่างถูกต้องและรวดเร็วเพื่อการปฏิรูปสู่ยุคดิจิทัล	3.1.1 ร้อยละความพึงพอใจของบุคลากรที่ใช้ระบบฐานข้อมูลเกี่ยวกับการบริหารจัดการทรัพยากรบุคคล	ร้อยละ	60	70	80	90	100	3.1.1.1 พัฒนาระบบฐานข้อมูลการบริหารจัดการทรัพยากรบุคคลให้สามารถนำไปใช้ประโยชน์ได้อย่างถูกต้องและรวดเร็ว	กบค.
3.2 มีระบบบริหารบุคคลที่มีประสิทธิภาพ มีธรรมาภิบาลและเกิดความโปร่งใสในการดำเนินงาน	3.2.1 ร้อยละความพึงพอใจของบุคลากรที่มีต่อความโปร่งใสในการบริหารงานบุคคลของมหาวิทยาลัย	ร้อยละ	60	70	80	90	100	3.2.1.1 พัฒนาระบบการบริหารงานบุคคลที่สอดคล้องกับการทำงาน และเป้าหมายการพัฒนาบุคลากรของมหาวิทยาลัยให้เกิดความโปร่งใส และสามารถตรวจสอบได้	กบค./สำนักงานกฎหมาย
3.3 สร้างเครือข่ายในการทำงาน โดยบูรณาการการทำงานทุกส่วนงานให้เอื้อต่อการดำเนินของบุคลากร	3.3.1 ร้อยละของหน่วยงานที่มีเครือข่ายในการทำงาน ตรงตามพันธกิจของหน่วยงาน	ร้อยละ	60	70	80	90	100	3.3.1.1 สร้างเครือข่ายความร่วมมือ (MOU) กับมหาวิทยาลัยหรือสถาบันการศึกษาทั้งภายในและต่างประเทศ เพื่อส่งบุคลากรไปศึกษาต่อระดับปริญญาเอก	ทุกคณะ
								3.3.2.1 การจัดกิจกรรม/โครงการสร้างเครือข่ายความร่วมมือ เช่น เครือข่าย 9 ราชมงคล หรือมหาวิทยาลัยด้านเทคโนโลยีอื่นๆ	ทุกหน่วยงาน
3.4 พัฒนาระบบการสวัสดิการและสิ่งจูงใจ ให้เหมาะสมกับบุคลากรในมหาวิทยาลัย และสร้างสภาพแวดล้อมการทำงานที่ดีในองค์กรเพื่อให้บุคลากรมีความสุขในการทำงาน	3.3.1 ร้อยละความพึงพอใจของบุคลากรที่มีต่อการจัดสวัสดิการสิ่งจูงใจ ของมหาวิทยาลัย	ร้อยละ	80	80	80	80	80	3.3.1.1 โครงการให้ความรู้สวัสดิการและสิทธิประโยชน์ และการดำเนินการหลังเกษียณอายุราชการ สำหรับบุคลากร มทร.อีสาน	กบค.
								3.3.1.2 การตรวจสอบสุขภาพประจำปี	กพน.
								3.3.1.3 การจัดสรรสวัสดิการแก่บุคลากรที่ไม่มีภูมิลำเนาในบริเวณใกล้เคียงกับมหาวิทยาลัย	กองกลาง

ส่วนที่ 4

เส้นทางความก้าวหน้าตามสายงาน

เส้นทางความก้าวหน้าตามสายงาน

1. เส้นทางความก้าวหน้าตามสายงาน

ประเภทวิชาการ

อาจารย์

ผู้ช่วยศาสตราจารย์

รองศาสตราจารย์

ศาสตราจารย์

ประเภทวิชาชีพเฉพาะหรือเชี่ยวชาญเฉพาะ

ปฏิบัติการ

ชำนาญการ

ชำนาญการพิเศษ

เชี่ยวชาญ

เชี่ยวชาญพิเศษ

ประเภททั่วไป

ปฏิบัติงาน

ชำนาญงาน

ชำนาญงานพิเศษ

ประเภทผู้บริหาร

ผู้อำนวยการกองหรือเทียบเท่า

ผู้อำนวยการสำนักงานอธิการบดีหรือเทียบเท่า

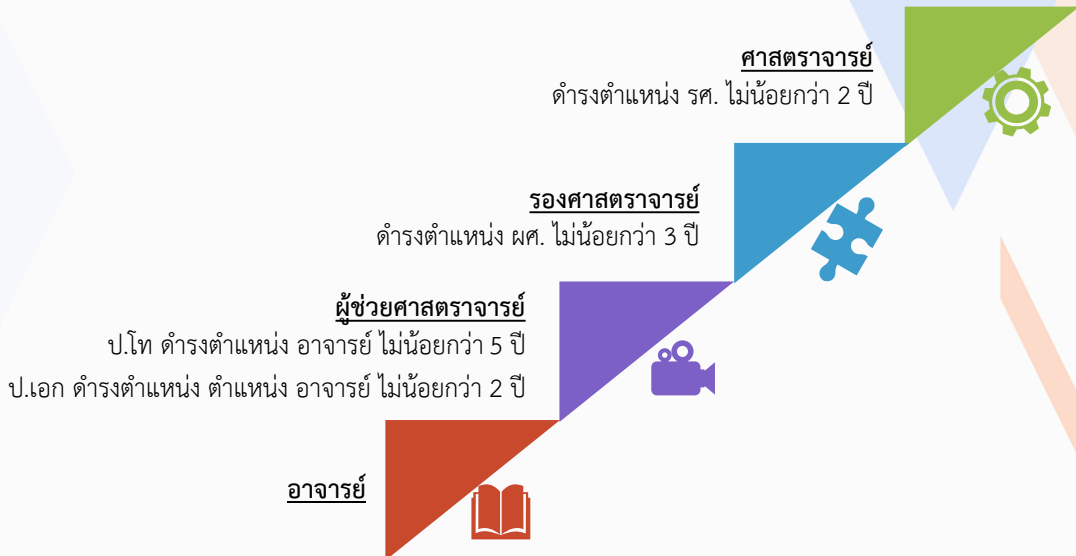
ผู้บริหารที่มีวาระ

ผู้อำนวยการ/ รองผู้อำนวยการ
สถาบัน/สำนัก หรือเทียบเท่า

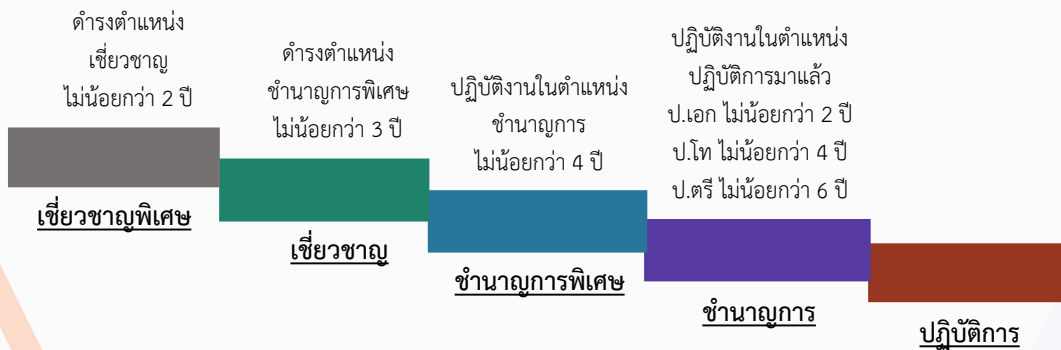
คณบดี / รองคณบดี

อธิการบดี/ รองอธิการบดี
ผู้ช่วยอธิการบดี

2. เส้นทางความก้าวหน้าตามสายงานของตำแหน่งประเภทวิชาการ



3. เส้นทางความก้าวหน้าตามสายงานของตำแหน่งประเภทวิชาชีพเฉพาะ หรือเชี่ยวชาญเฉพาะ



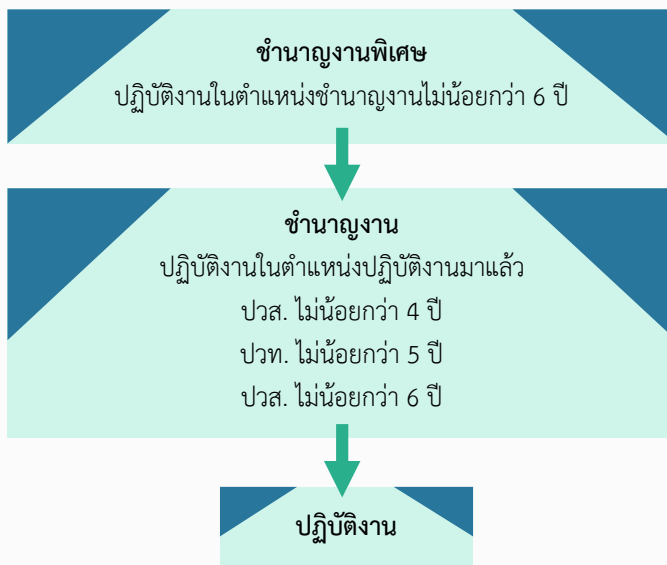
*หมายเหตุ

1. การเลื่อนขั้นทุกตำแหน่งเป็นไปตามข้อบังคับมหาวิทยาลัยเทคโนโลยีราชมงคลธัญบุรี ว่าด้วยการกำหนดระดับตำแหน่งและการแต่งตั้งข้าราชการ พลเรือนในสถาบันอุดมศึกษาให้ดำรงตำแหน่งสูงขึ้น

2. การดำรงตำแหน่งประเภทผู้บริหารเป็นไปตามข้อบังคับมหาวิทยาลัยเทคโนโลยีราชมงคลธัญบุรี เรื่อง หลักเกณฑ์และวิธีการกำหนดระดับตำแหน่งและการประเมินเพื่อแต่งตั้งบุคคลให้ดำรงตำแหน่งประเภทผู้บริหาร ระดับตำแหน่ง ผอ.สำนักงานอธิการบดีหรือเทียบเท่า ระดับตำแหน่งผู้อำนวยการกองหรือเทียบเท่า

** ตำแหน่งประเภทวิชาชีพเฉพาะสาขาวิจัยคือตำแหน่งประเภทวิชาชีพเฉพาะ ที่มีลักษณะงานโดยทั่วไปเกี่ยวกับการศึกษา ค้นคว้า ทดลอง ทดสอบ วิเคราะห์ วิจัย เพื่อประโยชน์ในทางวิชาการ การเผยแพร่ความรู้ และการแก้ปัญหาต่าง ๆ ตามมาตรฐานกำหนดตำแหน่งที่ ก.พ.อ.กำหนด ซึ่งได้แก่ตำแหน่ง นักวิทยาศาสตร์, นักวิชาการศึกษา, นักวิจัย, นักสถิติ

4. เส้นทางการก้าวหน้าตามสายงานของตำแหน่งประเภททั่วไป



** ตำแหน่งประเภททั่วไป ได้แก่ตำแหน่ง ผู้ปฏิบัติงานบริหาร และช่างเทคนิค

*หมายเหตุ

1. การเลื่อนขั้นทุกตำแหน่งเป็นไปตามข้อบังคับมหาวิทยาลัยเทคโนโลยีราชมงคลอีสาน ว่าด้วยการกำหนดระดับตำแหน่งและการแต่งตั้งข้าราชการพลเรือนในสถาบันอุดมศึกษาให้ดำรงตำแหน่งสูงขึ้น

5. เส้นทางการก้าวหน้าตามสายงานของตำแหน่งประเภทผู้บริหาร

ตำแหน่งทางการบริหาร

อธิการบดี/รองอธิการบดี

คณบดี/รองคณบดี

**ผอ./รอง ผอ.
สำนัก/สถาบัน หรือเทียบเท่า**

ผู้อำนวยการกอง หรือเทียบเท่า

*หมายเหตุ การดำรงตำแหน่งทางการบริหารทุกตำแหน่ง ต้องใช้วิธีการสรรหาผู้ดำรงตำแหน่งตามข้อบังคับมหาวิทยาลัยเทคโนโลยีราชมงคลอีสาน